

manya

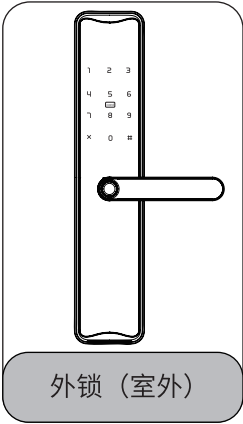
# 曼亚智能锁

I200 使用说明书

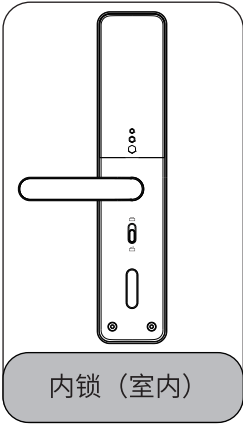


# 目录

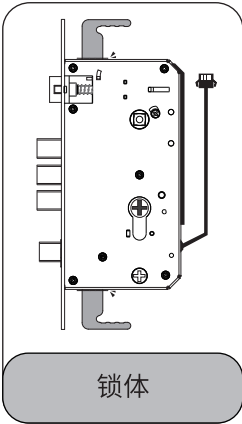
1.基本构成	1
2.功能设置	4
3. 快速使用指南	6
4.报警功能	7
5.常见问题及解决方法	8
6.注意事项及安全警告	9
7.安装说明	10
8.保修卡	15



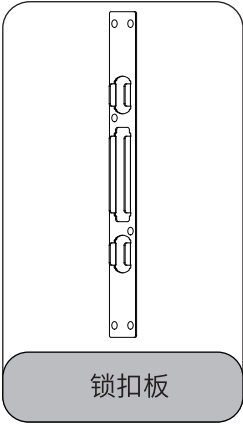
外锁（室外）



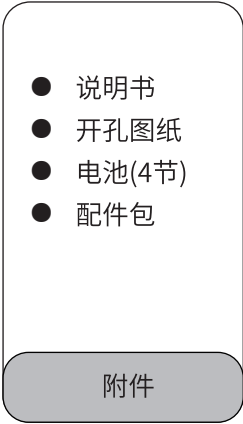
内锁（室内）



锁体



锁扣板



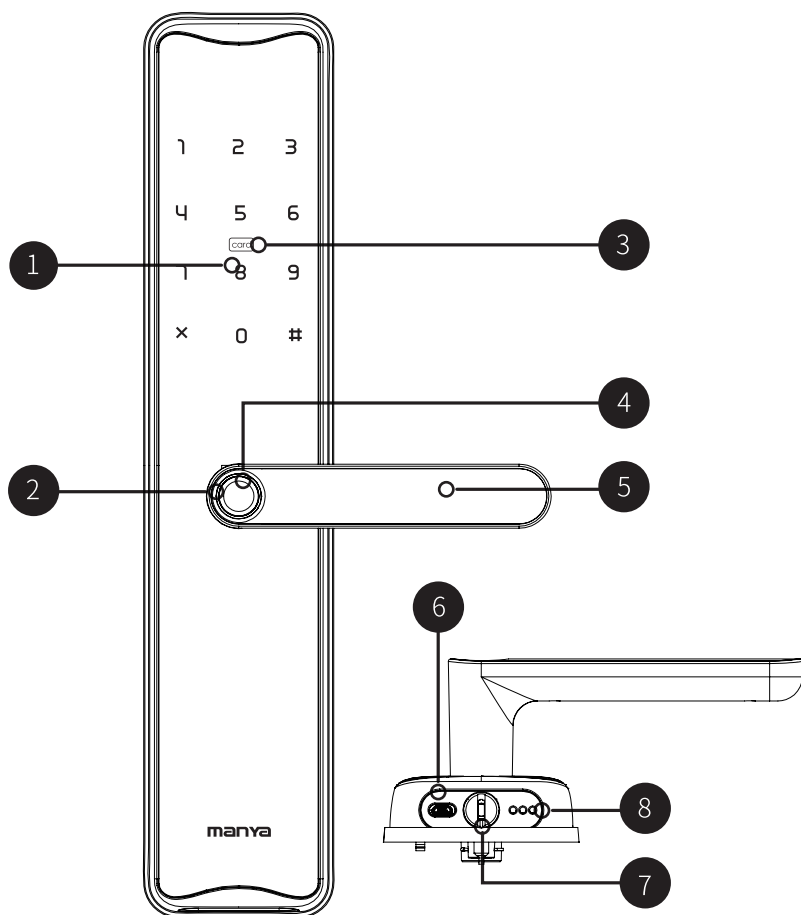
- 说明书
- 开孔图纸
- 电池(4节)
- 配件包

附件

产品规格

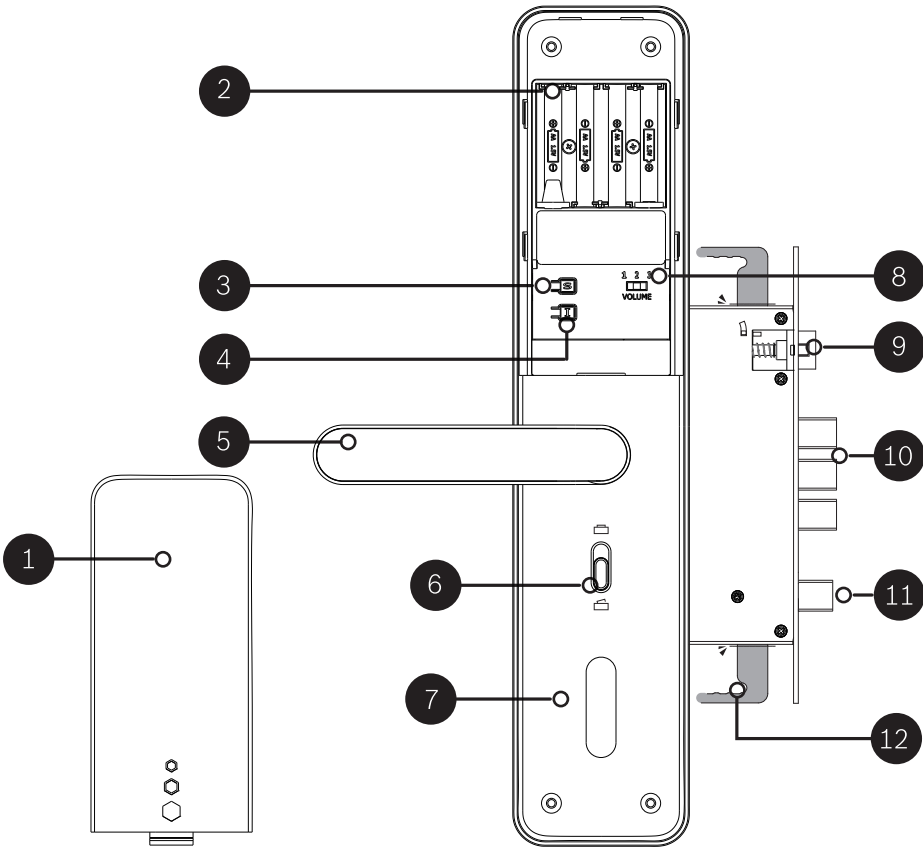
构成品		规格	备注
外锁（室外）	25(D)X75(W)X370(H)mm		工作温度：-25～55℃
内锁（室内）	25(D)X75(W)X370(H)mm		
卡片/指纹/密码	可登记100张卡片/100枚指纹/100组开锁密码		
把手	压铸 锌合金		
电池	1.5V AA(LR6)碱性电池X4节（工作电压：4.5V～6V）		

※使用期限根据干电池寿命可能有所差异。



①	智能密码键盘	②	指纹状态指示灯
③	刷卡指示位	④	指纹头
⑤	手柄（室外）	⑥	重启和应急电源接口
⑦	机械钥匙孔	⑧	扬声孔



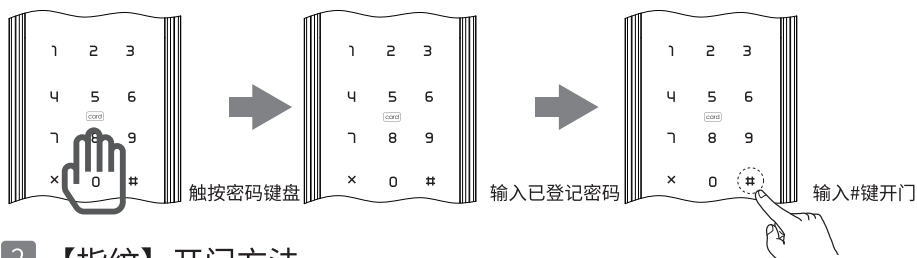


1	电池盖	2	1.5V AA （4节）电池盒
3	S键短按进入系统菜单 长按设置常开模式	4	I键短按强制锁定 长按恢复出厂设置
5	手柄（室内）	6	安全锁按钮
7	反锁旋钮	8	音量调节开关
9	斜舌	10	主锁舌
11	反锁锁舌	12	天地钩

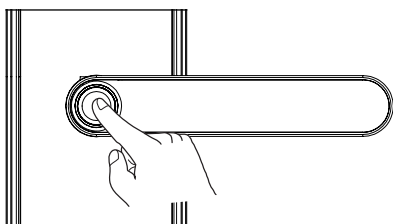
操作 步骤	一	二	三	四	五	六	七	八	九	十	十一	十二	十三
添加用户	初始管理员 密码	按1.2.3. 4.5.6.7. 8.9.0键	按“#”键										
	更改管理 员密码	按“S”键	初始管理 员密码	按“#”键	按“1”键	按“1”键	按“1”键	录入新密码 (6-8位)	按“#”键	再次录入 新密码	按“#”键	(用户编号默认为001)	
	添加普通 用户密码	按“S”键	输入管理 员密码	按“#”键	按“1”键	按“1”键	按“2”键	输入用户编号 (002-082)	按“#”键	录入新密码 (6-8位)	按“#”键	再次录入 新密码	按“#”键
	添加劫持 密码	按“S”键	输入管理 员密码	按“#”键	按“1”键	按“1”键	按“3”键	输入用户编号 (083-090)	按“#”键	录入新密码 (6-8位)	按“#”键	再次录入 新密码	按“#”键
	添加一次 性密码	按“S”键	输入管理 员密码	按“#”键	按“1”键	按“1”键	按“4”键	输入用户编号 (091-100)	按“#”键	录入新密码 (6-8位)	按“#”键	再次录入 新密码	按“#”键
	添加管理 员指纹	按“S”键	输入管理 员密码	按“#”键	按“1”键	按“2”键	按“1”键	输入指纹 (三遍)	(用户编号默认为101)				
	添加普通 用户指纹	按“S”键	输入管理 员信息	按“#”键	按“1”键	按“2”键	按“2”键	输入用户编号 (102-182)	按“#”键	输入指纹 (三遍)			
	添加劫持 指纹	按“S”键	输入管理 员信息	按“#”键	按“1”键	按“2”键	按“3”键	输入用户编号 (183-190)	按“#”键	输入指纹 (三遍)			
	添加一次 性指纹	按“S”键	输入管理 员信息	按“#”键	按“1”键	按“2”键	按“4”键	输入用户编号 (191-200)	按“#”键	输入指纹 (三遍)			
	添加普通 用户卡	按“S”键	输入管理 员信息	按“#”键	按“1”键	按“3”键	按“1”键	输入用户编号 (201-280)	按“#”键	录入卡 (一遍)			
	添加劫持 卡	按“S”键	输入管理 员信息	按“#”键	按“1”键	按“3”键	按“2”键	输入用户编号 (281-290)	按“#”键	录入卡 (一遍)			
	添加一次 性卡	按“S”键	输入管理 员信息	按“#”键	按“1”键	按“3”键	按“3”键	输入用户编号 (291-300)	按“#”键	录入卡 (一遍)			
改删用户	修改密码	按“S”键	输入管理 员信息	按“#”键	按“2”键	按“1”键	按“1”键	录入用户编号 (001-100)	按“#”键	录入新密码 (6-8位)	按“#”键	再次录入 新密码	按“#”键
	删除单个 密码	按“S”键	输入管理 员信息	按“#”键	按“2”键	按“1”键	按“2”键	录入用户编号 (002-100)	按“#”键	按“#”键			
	删除全部 密码	按“S”键	输入管理 员信息	按“#”键	按“2”键	按“1”键	按“3”键	按“#”键					
	修改指纹	按“S”键	输入管理 员信息	按“#”键	按“2”键	按“2”键	按“1”键	输入用户编号 (101-200)	录入新指纹 (三遍)	按“#”键			

操作 步骤 功能 设置	一	二	三	四	五	六	七	八	九	十
改 删 用 户	删除单个指纹	按“S”键	输入管理 员信息	按“#”键	按“2”键	按“2”键	按“2”键	输入用户编号 (102-200)	按“#”键	按“#”键
	删除全部指纹	按“S”键	输入管理 员信息	按“#”键	按“2”键	按“2”键	按“3”键	按“#”键		
	修改卡	按“S”键	输入管理 员信息	按“#”键	按“2”键	按“3”键	按“1”键	输入用户编号 (201-300)	按“#”键	录入新卡 (一遍)
	删除单个卡	按“S”键	输入管理 员信息	按“#”键	按“2”键	按“3”键	按“2”键	输入用户编号 (201-300)	按“#”键	
	删除全部卡	按“S”键	输入管理 员信息	按“#”键	按“2”键	按“3”键	按“3”键	输入用户编号 (201-300)	按“#”键	
系 统 设 置	开启常开模式	按“S”键	输入管理 员信息	按“#”键	按“3”键	按“1”键	按“1”键			
	取消常开模式	按“S”键	输入管理 员信息	按“#”键	按“3”键	按“1”键	按“2”键			
	激活远程联网	按“S”键	输入管理 员信息	按“#”键	按“3”键	按“2”键	按“1”键	(可选功能)		
	关闭远程联网	按“S”键	输入管理 员信息	按“#”键	按“3”键	按“2”键	按“2”键	(可选功能)		
	远程呼叫	按“6”键	按“6”键	按“#”键				(可选功能)		
	(密码+指纹+卡) 单一模式验证	按“S”键	输入管理 员信息	按“#”键	按“3”键	按“3”键	按“1”键			
	指纹+密码	按“S”键	输入管理 员信息	按“#”键	按“3”键	按“3”键	按“2”键			
	指纹+卡	按“S”键	输入管理 员信息	按“#”键	按“3”键	按“3”键	按“3”键			
	密码+卡	按“S”键	输入管理 员信息	按“#”键	按“3”键	按“3”键	按“4”键			
	中文语音	按“S”键	输入管理 员信息	按“#”键	按“3”键	按“4”键	按“1”键			
	英文语音	按“S”键	输入管理 员信息	按“#”键	按“3”键	按“4”键	按“2”键			
	设定一键布防	按“2”键	按“2”键	按“#”键						
	取消一键布防	按“4”键	按“4”键	按“#”键	输入管理 员信息	按“#”键				
	常开模式	按“S”键5秒		输入管理 员信息	按“#”键					

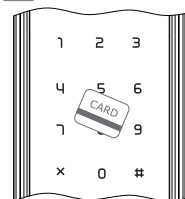
## 1 【使用者】 密码开门方法



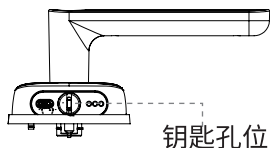
## 2 【指纹】 开门方法



## 3 【智能卡】 开门方法



## 4 【应急钥匙】 开门方法



门锁出现异常时使用机械钥匙开门  
如：忘记密码  
电子故障

钥匙孔位

## 5 【应急电源】 开门方法



## 侵入/破损报警

面板防撬报警：前面板被撬发出警报

把手防撬报警：把手被撬系统锁死

一键布防报警：开启一键布防报警后有人使用时发送报警信号

钥匙开锁感应报警：使用机械钥匙开门时发出报警

主锁舌未上锁提示报警：主锁舌未弹出时，会发出报警提示音。上提把手，主锁舌锁闭，即可解除。

## 出厂设置

长按【I】键5秒以上。

## 3分钟系统锁定

指纹和密码连续进行3次错误操作，本产品会自动锁定3分钟。

智能按键显示剩余时间。

## 电池更换方法



本产品使用4节1.5V碱性AA电池。  
每天使用10次标准可使用1年。  
(请使用正品电池)

## 以下情况请更换所有4节电池

\*语音提示低电量。

使用或更换错误类型的电池会引起爆炸危险。

废旧电池的处理请参考相关的准则或环保程序。

申请维修方法

产品出现异常时，请与安装点（销售点）联系。

产品保修期间且属于我司保修责任范围内的，可以免费享受保修服务。超过保修期或不属于我司保修责任范围的，我司将提供有偿售后服务。

但因消费者使用不当出现的故障或超过保修期，被认定为有偿售后服务。

■ 消费者维修类型

（产品保修期为购买之日起一年）

故障类型		售后服务内容	
		保修期以内	保修期以后
保修故障	产品自购买之日起一年内出现质量问题时	免费修理	有偿修理
	保修期内由质量问题引起的同样故障，出现 3 次（含）以上，且经过维修仍无法正常使用时	更换产品	有偿修理
非保修故障	消费者故意或过失造成的损坏	有偿修理	有偿修理
	电池等易耗品的更换	有偿修理	有偿修理
	产品的使用超出产品原设计使用范围，引起的故障及损坏	有偿修理	有偿修理
	消费者自行拆装或人为损坏等原因引起的故障及损坏	有偿修理	有偿修理
	丢失密码或机械钥匙时的拆装	有偿修理	有偿修理
因意外灾害 (如火灾、水灾、煤气事故等所出现的故障)		有偿修理	有偿修理

没有或遗失产品保修卡时被认定为有偿修理, 所以请务必保管好产品保修卡及发票。

按《中华人民共和国消费者权益保护法》规定执行。



客服电话  
400-920-0158

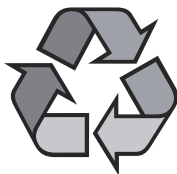


公司网站  
www.manyasmart.com

- 机械钥匙需放在室外安全位置，如：车内、办公室等。
- 请勿将锁暴露在淋雨或太阳暴晒等户外环境下。
- 请勿尝试自行拆解门锁，以免出现不必要的损失。
- 请勿用硬物或重物敲击门锁。
- 出门时、请确认门已经被关闭并锁定。
- 请勿碰撞或敲击门锁的把手，以免出现损伤。
- 请勿用水或其他溶剂（如汽油或含苯类成分的液体）擦拭门锁，会引起电路短路，老化或者掉漆。
- 请定期更改密码。
- 不要使用充电电池，本产品只适合碱性电池。
- 请确认并遵循以上说明以避免伤害。
- 虚位密码最多可输入32位，列如：真实密码+\*\*\*\*或\*\*\*\*+真实密码。  
(真实密码前后不能同时输入乱码)

## 使用前请仔细阅读使用说明。

因产品功能和质量提升而进行功能和设计上的更改恕不另行单独通知。



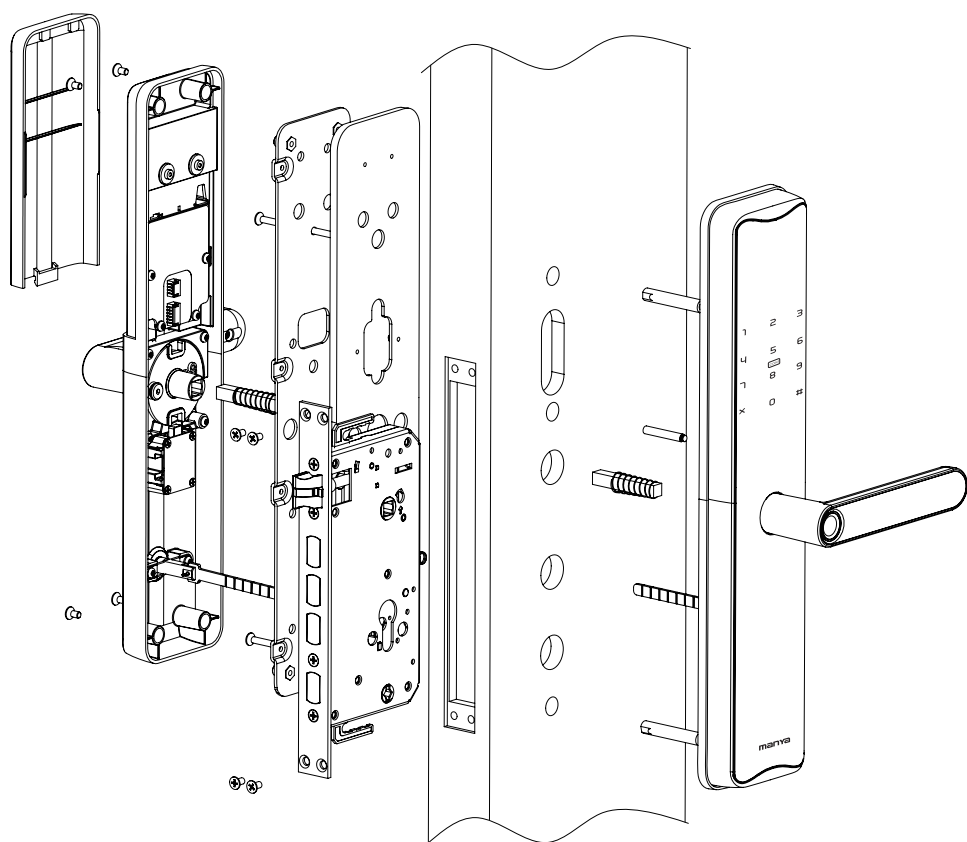
此商品包装可循环利用



## 电子废弃物注意事项：

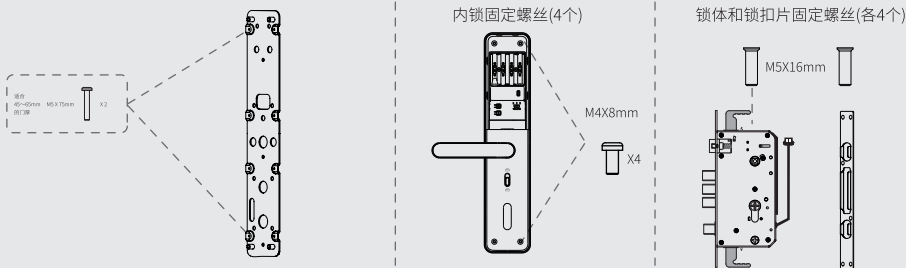
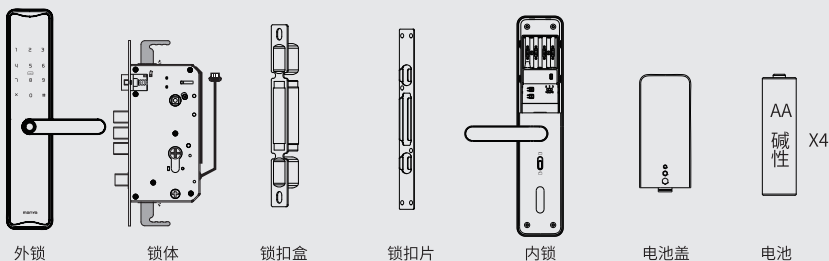
电子废弃物不应该与家庭垃圾一起处理。  
请投入相应容器，循环利用。  
请和当地机构或零售商询问如何循环利用。

# I200 安装展开图





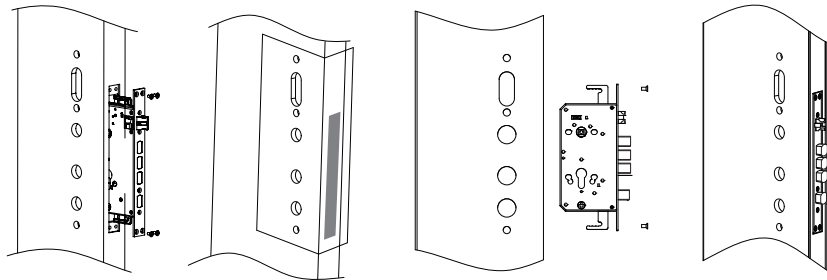
## 1 配件



## 2 打孔方法

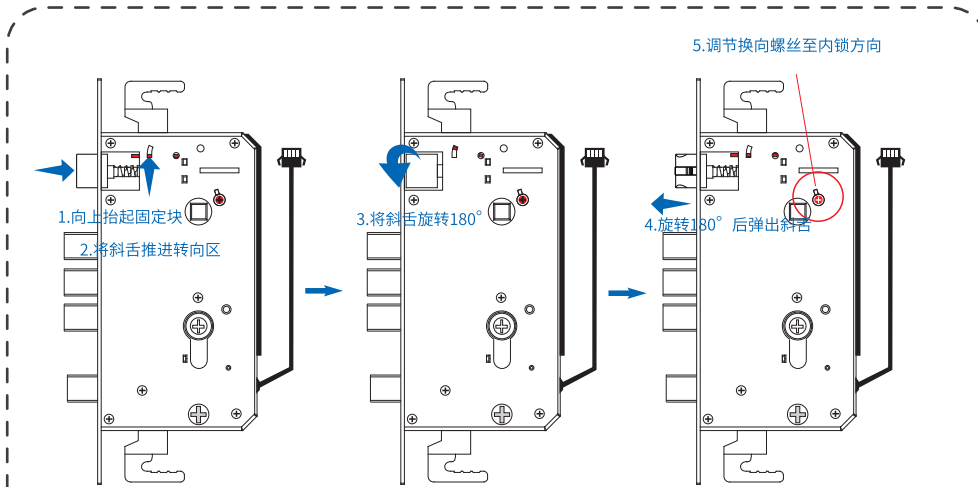
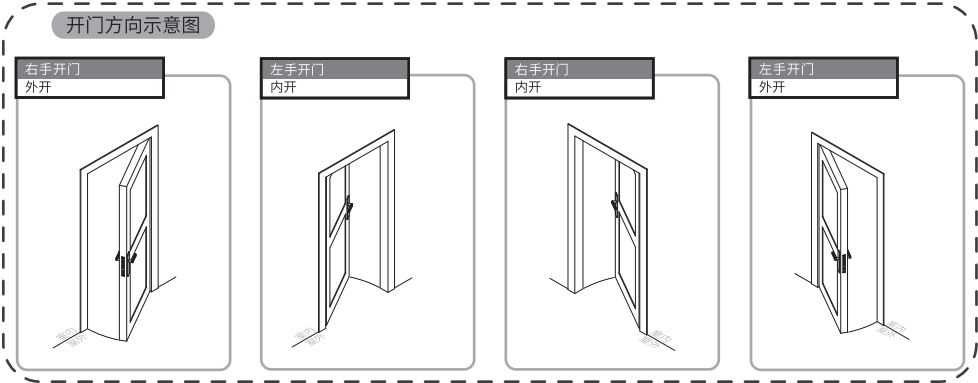
插入锁体 → 将开孔图垫在门上标记打孔位置 → 根据开孔图打孔 (注: 打孔前必须拿出锁体) → 确认开孔的大小及位置

门外侧



3 确认开门类型

开门方向示意图

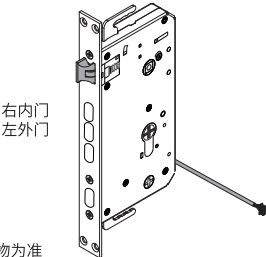
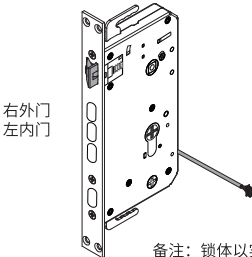


外开

内开

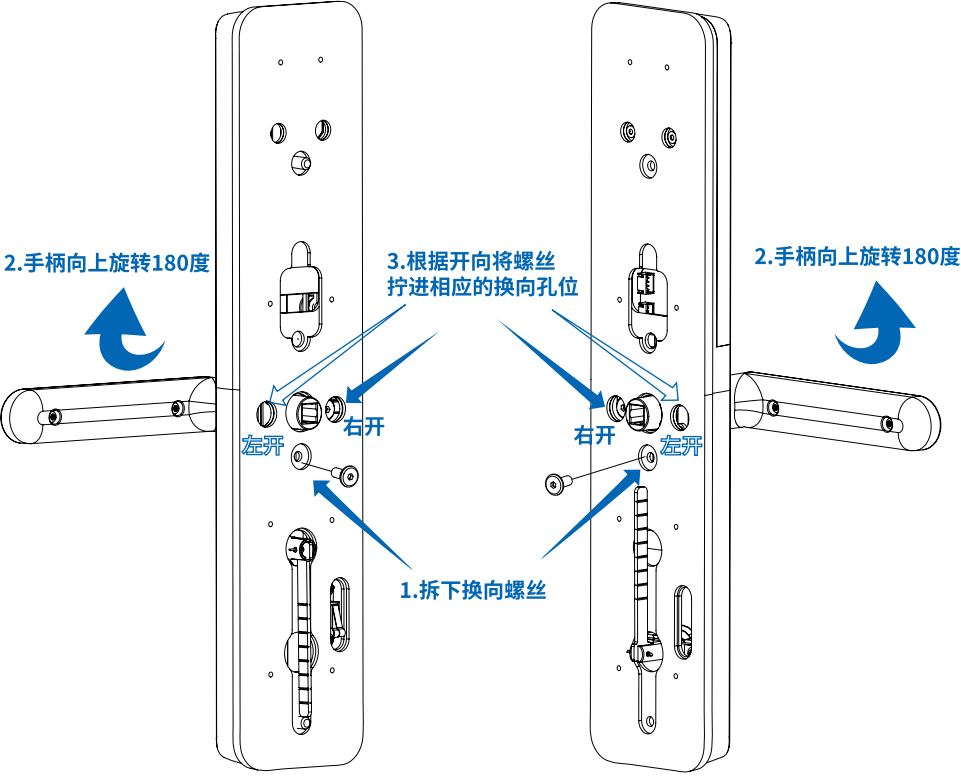
锁体内外开互换时除了斜舌方向互换外，还需调整换向螺丝的位置，使换向螺丝面向后面板方向即可。

根据开门方向调整斜舌为以下形态



备注：锁体以实物为准，内外开调整已实物为准

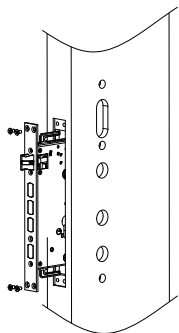
# 内外锁把手方向调换



## 4 安装方法

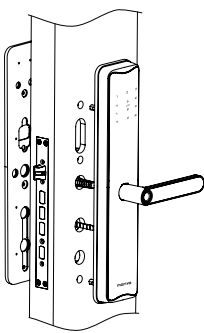
### 1 安装锁体

插入锁体后、固定4个螺丝  
(※锁舌应收回,锁体电线应通往门内侧)



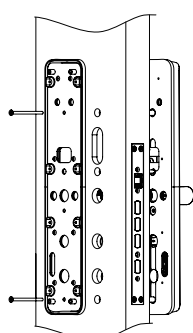
### 2 安装外锁

安装外锁前插入方轴  
(※螺丝垂直锁体,固定线路需小小心)



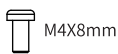
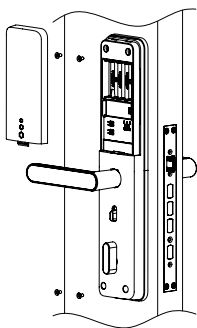
### 3 安装后支架

后支架与橡胶垫一并安装  
(※固定6个螺丝且保证固定牢固)



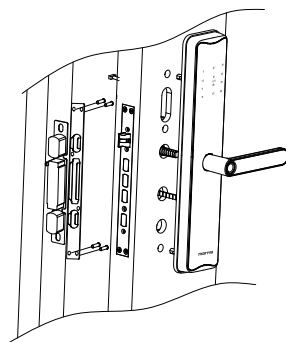
### 4 安装内锁

安装内锁前插入方轴  
(※固定4个螺丝且保证固定牢固)



### 5 安装锁扣片

(※固定4个螺丝且保证固定牢固)



### 注意

连接处必须牢固。

### 安装后确认事项:

1. 外锁检测: 登记好密码、指纹、卡后, 外锁录入密码、指纹、卡信息, 能够实现开启门锁 (含应急钥匙)。
2. 内锁检测: 上提、下压把手, 可以实现正常开关门。旋转反锁旋钮可以实现反锁功能。
3. 锁体检测: 确保锁体正常工作: 内外锁与锁体联动, 实现相应功能。  
(支持天地钩的锁体, 天地钩需联动)。
4. 若有其它功能, 可针对功能进行相应测试和调节, 确保使用正常。
5. 安装完毕后, 开关门测试至少5次。

### 使用前注意事项

1. 请立即启用新管理员信息。并建议定期更改。
2. 使用前请仔细阅读说明书, 重要的功能请熟练掌握, 了解应急电源特征及强制锁定模式。

# 产品保修卡

本产品自购买日期起(以购机发票为准),整机保修1年。按照下列保修条款,公司将为持卡用户提供免费保修服务。

## 保修范围

保修服务只限于用户按本产品说明书正常使用情况下出现的产品质量问题。但因以下任何一种情况造成的产品损坏或损毁不适用保修:

- ①因人为原因造成的;
- ②未依照本产品说明书正确进行安装、调试或使用的;
- ③对产品进行擅自维修、改装/改造(包括防撕毁标贴破损,自然磨损除外)的;
- ④因用户故意或过失而造成的;
- ⑤不可抗力;
- ⑥其它非归因于产品本身质量的原因等。

维修时请务必携带本保修卡原件和购机发票原件,并随产品一起提供给销售商。否则,将不能获得保修服务。  
如产品保修卡和购机发票若经擅自涂改或篡改,将不能获得保修服务。

## 以下信息由用户填写 (以下信息将严格保密,仅用于维修联络之目的,请务必填写准确详细信息)

用户姓名	电话	地址	邮编
------	----	----	----

## 以下信息由零售商填写

零售商	负责人	地址	电话
-----	-----	----	----

保修日期	受理日	故障现象	故障原因	维修记录	维修完成日	责任人

客户服务热线:400-920-0158 (热线工作时间:0:00-24:00 周一至周日)



## 麦域智能科技(上海)有限公司

Manya(Shanghai) Smart Life Technology Ltd.

麦域(上海)智能科技有限公司  
上海市金山区张堰镇振凯路235号28栋  
邮编:201514  
产地:中国上海  
免费客服热线:400-920-0158  
工作时间:0:00-24:00 周一至周日



扫描二维码获取更多服务